



Foto: Valentijn te Plate

De kenmerkende tuinwallen op de Hoge Berg.

De Hoge Berg (Texel) uitgeroepen tot tweede Icoonlandschap van Nederland

Natuurgebied de Hoge Berg is het oudste en – met zo'n 15 meter boven zeeniveau – hoogste gedeelte van Texel. Deze stokoude stuwwal bestaat niet uit duinzand maar uit keileem, compleet met uit Scandinavië afkomstige zwerfkeien. Tijdens de voorlaatste ijstijd schoof het pakijns alles voor zich uit, bleef soms een eeuw of wat stilliggen en trok zich zelfs af en toe weer wat terug, om vervolgens met frisse ijzige wil verder te schuiven. Zo werd de Hoge Berg onder het heen weer schuivende ijsmassief afgeplat tot de huidige glooiing. Hetzelfde gebeurde in het Friese Gaasterland en in het voormalige eiland Wieringen in de kop van Noord-Holland. Deze drie afgevlakte heuvels delen één fenomeen dat je praktisch nergens anders op aarde aantreft: tuinwallen.

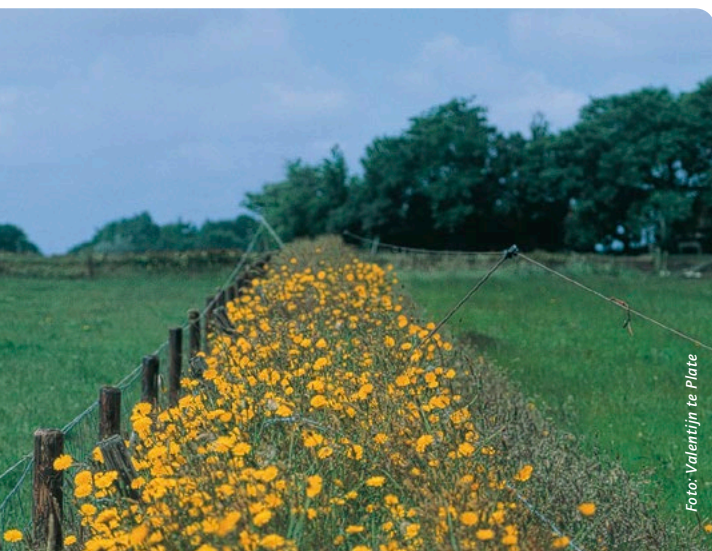


Foto: Valentijn te Plate

Ons grootste Waddeneiland, dat er als onderdeel van onze kustlijn nu zo vredig bij ligt, is duizenden jaren speelbal geweest van de grillen van de Noordzee. In 800 na Christus verdwenen grote stukken van wat nu Texel is in zee. Tijdens de Allerheiligenvloed van

1170 ontstond met groot geweld de Waddenzee en tijdens de daar weer op volgende Sint-Lucievloed van 1287 vreten de golven aan Texels grondgebied. Maar er was één gebied op Texel dat zo hoog lag dat de zee er moeilijk grip op kreeg: de Hoge Berg.





Foto: Valentijn te Plate

Een schapendrift op de Hoge berg

De mensen die zich hier vanaf circa 700 voor Christus vestigden, bouwden bij gebrek aan hout en stenen hun huizen met behulp van plaggen, met daken van juthout, huiden en duingras of hooi. Daaromheen zullen zij de eerste tuunwallen als omheining gebouwd hebben, om hun vee en moestuinen tegen wildvraat te beschermen. Ze konden hiervoor geen heggen gebruiken, want die wilden in het ruige eilandklimaat niet groeien.

Bij het maken van een tuunwal kwam behoorlijk wat kijken. Eerst werden zoden gestoken. Die werden vervolgens gestapeld tot twee parallelle muurtjes van een meter hoog. De tussenruimte werd opgevuld met duinzand en bovenop kwam ten slotte een 'nokpan' van graszode als afdichting.



De kenmerkende schapenboeten van Texel.

Foto: Valentijn te Plate

Aanvankelijk lagen de tuunwallen nabij de dorpen en nederzettingen. De Hoge Berg was nog naakt en blootgesteld aan wind, maar vanuit de omliggende dorpen trokken schapsherders de berg op over zogenoemde schapendriften, die aan beide zijden afgebakend waren met tuunwallen. Maar het zou nog tot 1562 duren voordat de tuunwallen werden uitgebouwd tot een omvangrijk labyrint over de Hoge Berg en Wieringen.

Dat kwam zo: wat nu de veenweidegebieden zijn van Noord- en Zuid-Holland, werd ooit in het veen in cultuur gebracht om te dienen als graanakkers. Maar door ontwatering klonk de veengrond steeds verder in, waardoor de akkers verzuurden en de graanoogst mislukte.

Omdat hongersnood dreigde voor de steden in Noord- en Zuid-Holland, gingen de staten van Holland op zoek naar geschikte gronden voor graanteelt. Die vonden ze op de geestgronden tegen de duinen en op Wieringen en Texel, waar oude stuwwalresten zeer geschikt waren om graan te verbouwen.

Omdat bovendien de belastinginning op de eilanden achterbleef bij rest van de provincie, werden onderzoekers gestuurd om advies uit te brengen. Zij adviseerden de gemeenschapsgrond – grond die in feite van iedereen is – af te schaffen, net als het recht om op het hele eiland vee te laten grazen. In plaats daarvan werden de keileembulten onder de schapenboeren verdeeld, zodat omheiningen konden worden aangebracht en het graan beschermd was tegen schapenvraat.

De heuvels werden in honderden perceeltjes opgesplitst. De schaapskooien in het dorp werden opgedoekt en iedere boer kreeg een schapenboet op de berg met drinkwaterpoelen, ook wel *kolken* genoemd, voor de schapen die daardoor het hele jaar daar konden verblijven. Veel van die kolken liggen er nu nog. Saillant detail is dat de locaties om ze aan te leggen zouden zijn opgespoord met een wichelroede.

Vanaf dat moment werd meer dan de helft van de heuvels benut voor graanteelt en veranderden het aanzien en de welstand op de eilanden. Graan werd niet meer door schapen aangevreten en het oorspronkelijke pijlstaartras werd onder gecontroleerde omstandigheden verder gekweekt tot de huidige Texelaar.

Veel diersoorten kunnen op een eiland lang geïsoleerd en bewaard blijven, zoals bijvoorbeeld de noordse woelmuis. Lange tijd had deze een bolwerk op Texel doordat andere muizen het eiland niet konden bereiken, maar inmiddels heeft hij concurrentie van muizen die bijvoorbeeld via fruit het eiland op gekomen zijn. Ook de Texelse zandbij heeft zich apart op Texel kunnen ontwikkelen doordat hij geen concurrentie van het vasteland heeft.

Ook vinden allerlei dieren hun huis in de gaten en kieren tussen de grasplaggen van de tuunwallen. Rugstreeppadden, muizen, mieren en sluipwespen, solitaire bijen en spinnen.

De zandkern in de tuunwal en de graszoden zorgen voor een voedselarm milieu. Maar vergis je niet: in bepaalde tijden van het voorjaar en de zomer bloeien de tuunwallen in geel, paars, wit en blauw. Engels gras, verfbrem, boshyacint en grasklokjes – ze groeien hier alsof ze bewust aangeplant zijn.

Waar vroeger nog geen bomen of struiken groeiden in het barre zeeklimaat, raken de tuunwallen nu hier en daar spontaan begroeid. Zo vind je nu braam, eikvaren, vlier en meidoorn. Wellicht verworden de tuunwallen met het veranderend klimaat ooit nog wel tot houtwallen.



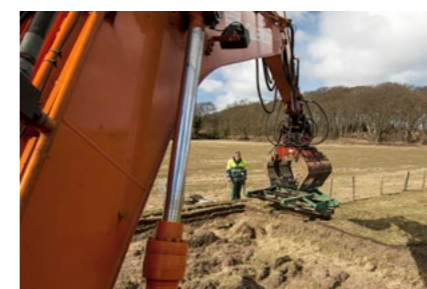
Foto: Valentijn te Plate

Een drinkpoel, ook wel kolk genaamd.

Nadat het eiland Wieringen met de inpoldering van het Wieringermeer bij het vasteland was getrokken, verdwenen er tientallen kilometers tuunwallen in de daaropvolgende ruilverkaveling. Op Texel ging het gelukkig anders. De percelen werden weliswaar groter, maar er werden ook weer tuunwallen omheen gezet. Samen met de schapenboeten en de kolken vormen ze combinaties die je op verschillende plekken op Texel aantreft. De stenen muurtjes in het Engelse Cornwall hebben nog wel wat weg van de tuunwallen, maar verder zijn ze wereldwijd uniek en zou het dus doodzonde zijn om ze te verwaarlozen.

Het grootste aaneengesloten tuunwallengebied ligt op de Hoge Berg. Het is deels in handen van Staatsbosbeheer en Natuurmonumenten en voor het overige deel nog in boerenhand. De actieve agrarische natuurvereniging De Lieuw heeft een tuunwalstapelmachine ontwikkeld die het behoud en herstel van tuunwallen enorm vooruit helpt. Handwerk is mooi en moet ook levend blijven, maar als er kilometers gemaakt moeten worden is zo'n machine een uitkomst, ook als men ooit tuunwallen wil laten terugkeren in het Wieringer landschap.

Rechts: Een machinaal gestapelde nieuwe tuunwal. Daaronder: De Tuunwal-stapelmachine.



De Texelaar.



Foto: Valentijn te Plate



De tuunwallen bieden een thuis aan de rugstreeppad, die er woont in de door muizen gegraven gangen en tegen de avond naar buiten komt om met zijn tong insecten uit de lucht te lepelen.



Verfbrem.



Zandblauwtje.



Grasklokjes.



Foto: Valentijn te Plate

Hazenpootje.

De onthulling



Foto's: Valentijn te Plate

1



2



3



4



- 1 *Herauten kondigden de onthulling van het icono-landschap aan.*
- 2 *De feestelijke bijeenkomst vond plaats op boerderij De Waddel, van schapenboer Jan Willem Bakker.*
- 3 *Samen met burgemeester Michiel UitdeHaag onthulde Jaap Dirkmaat, directeur VNC, het logo van het Texelse Icoonlandschap.*
- 4 *Op humorvolle wijze bracht Maarten van Rossem de landschappelijke kwaliteiten van de Texelse Hoge Berg onder de aandacht van het publiek.*

De verrassende bekendmaking vond plaats op zaterdag 14 september. Na een welkomstwoord door Jaap Dirkmaat, directeur van de VNC, sprak burgemeester Michiel Uitdehaag van de gemeente Texel het publiek toe, gevolgd door Paul Rutten van Staatsbosbeheer en schapenboer Jan Willem Bakker, wiens boerderij De Waddel in het hart van de Hoge Berg het decor vormde voor de bekendmaking. Tot slot gaf Maarten van Rossem, als ambassadeur van de VNC, in zijn vermakelijke presentatie een scherpzinnige kijk op het Texelse cultuurlandschap.

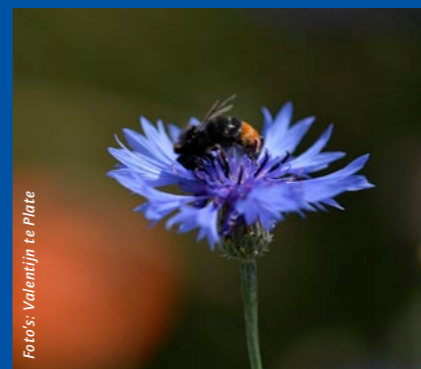
De drukbezochte en zonovergoten onthulling vormde de feestelijke afsluiting van de Open Monumentendag op het eiland.

Video over de Hoge Berg

Kijk op www.icoonlandschappen.nl voor nog veel meer wetenswaardigheden over de Hoge Berg. U vindt er onder andere een video waarin presentator Jeroen Noordzij laat zien waarom het zo'n bijzonder gebied is.



Terugblik algemene ledenvergadering en excursie bloemrijke akkerranden



Foto's: Valentijn te Plate



Op 22 juni jongstleden vond de jaarlijkse algemene ledenvergadering van de VNC plaats. Ditmaal zijn onze leden getrakteerd op een excursie door het Brabantse Maasheggengebied. Dankzij de bijdrage van de Nationale Postcode Loterij heeft de VNC in dit gebied gronden kunnen kopen waarmee ze het eeuwenoude heggenlandschap nog mooier kan maken.



De twee agrarische percelen die de VNC nu in haar bezit heeft, hebben een deel van hun oorspronkelijke kleinschaligheid teruggekregen dankzij de aanplant van twee kilometer aan heggen op de plek waar deze vroeger ook stonden.



Daarnaast heeft de VNC samen met *NL-Bloei!* een grote impuls gegeven aan de biodiversiteit op een van deze percelen. Om (met oog op het terugbrengen van vogels en insecten) kruiden een kans te geven, hebben we daar zorgvuldig de grond bewerkt en met een inheems zadenmengsel ingezaaid.

Dat heeft dit jaar al een schitterend resultaat opgeleverd: een kleurrijk ensemble van klaprozen, korenbloemen en andere eenjarige soorten. Die vormen op hun beurt weer de vruchtbare bodem voor de meerjarige soorten die later opkomen.

De VNC dankt alle bij de vergadering en excursie aanwezige leden en hoopt u volgend jaar opnieuw te mogen verwelkomen.



Schermen tegen zaad



Met steun van de Nationale Postcodeloterij heeft de Vereniging Nederlands Cultuur-landschap stukken grond en stroken met heggen in de Maasheggen kunnen kopen en herstellen. Zo is er nabij de Middelsteeg een perceel dat opgesplitst is in veertien kleinere perceeltjes, waarvan de weides allemaal weer omhaagd zijn. Bovendien zijn er langs enkele heggen bloemrijke zomen aangelegd met als doel kruiden die door intensieve landbouw verdwenen zijn weer terug te krijgen, ook met het oog op insecten en vogels. Om kruiden een kans te geven werd het gras in stroken ondergewerkt en werd op die stroken een- en meerjarig zaad van kruiden gezaaid. Zeker op rijke uiterwaardengronden concurreert gras namelijk te heftig met de groeikans van kruiden.

Prompt reageerde de 'buurman', een graszaadveredelingsbedrijf dat proefvelden grenzend aan onze weides zou hebben. Dit bedrijf vroeg ons (VNC) onze graslanden te maaien voor ze in bloei zouden staan en wilde weten wat wij daar hadden gezaaid. Hun graszaadperceel zou namelijk groot gevaar lopen door het inwaaien van 'vervuild zaad' uit onze percelen. Wij gaven aan dat het doel op onze percelen zoveel mogelijk biodiversiteit behelste. Toen wij vervolgens aangaven dat onze pachter pas zou gaan maaien wanneer dat bedrijfsmatig voor hem het handigst was (na 1 juli), verscheen er een twee meter hoog scherm met het kennelijke doel te voorkomen dat ons stuifmeel de met veredeld zaad ingezaaide percelen in zou waaien. Onzinnig

natuurlijk, want met een beetje wind en thermiek waait stuifmeel wijze van spreken nog tot aan de alpen, maar goed.

Een graszaadveredelingsbedrijf dacht in de open lucht laboratoriumpje te kunnen spelen. Veel intensief agrarisch denken gaat daarvan uit. Bij die denkwijze is de aarde niet meer dan een substraat waarin je chemicaliën injecteert en waar je leven uitsluit met gewasbeschermingsmiddelen. Dieren en planten die van nature de aarde bevolken, dienen opgeborgen te worden in reservaten achter hekken.

De gevolgen van dit 'laboratoriumdenken' reiken zo ver dat bijenhoning zelfs in natuurreservaten chemie uit de landbouw bevat, dat insecten en grondwater in reservaten mest- en gifsporen herbergen en dat dieren en planten in reservaten uitsterven. Straks moeten er koepels over natuurreservaten geplaatst worden en damwanden de grond in geslagen worden om vervuilde kwelstromen en grondwater uit de natuurgebieden te houden.

Je zou je als grondeigenaar, die wenst te boeren met respect voor de bodem, het grondwater en flora en fauna, bijna schuldig gaan voelen...

Jaap Dirkmaat,
directeur



Groot poelenherstel van start

De aanvraag werd gedaan bij de Provincie Noord-Brabant, waarbij de VNC samenwerkt met RAVON, FLORON, EIS Kenniscentrum Insecten, de Vlinderstichting, Staatsbosbeheer en Het Brabants Landschap. Het project richt zich op herstel van 28 amfibieënpoelen in de Maasheggen en er worden maar liefst 35 nieuwe poelen aangelegd! Ook worden 120 poelen van Staatsbosbeheer door RAVON geïnventariseerd op de kwaliteit voor amfibieën en planten.

Om ervoor te zorgen dat het vee in de warme zomermaanden voldoende kon drinken, heeft men vroeger in bijna alle weilanden drinkpoelen gegraven. In het vroege voorjaar zetten padden, kikkers en salamanders, die in de heggen wonen, hier hun eitjes af. De poelen zijn ook van groot belang voor insecten en voor vogels als de bosrietzanger en het waterhoentje. Vroeger zaten er boomkikkers in het projectgebied, maar die zijn geheel verdwenen.

Poelen liggen los van elkaar

Poelen horen eigenlijk zo dicht mogelijk bij elkaar te liggen. Helaas liggen er weinig poelen in het agrarisch gebied tussen de natuurreservaten. De poelen liggen te ver uit elkaar, waardoor het voor amfibieën onmogelijk wordt van de ene naar de andere poel te trekken, bijvoorbeeld als de eigen poel ongeschikt wordt door de aanwezigheid van te veel vis of door droogte.

Bomkraters en wilgenbosjes

Vroeger werd een poel aangelegd op het laagste punt van het perceel. Logisch: daar zit het grondwater dicht bij het oppervlak. Tegenwoordig is dit helaas niet meer vanzelfsprekend en staan sommige poelen jaarrond droog door aanleg op een te hoog punt in het weiland. Daarnaast hebben de poelen niet altijd het goede profiel. Soms liggen ze er als een bomkrater bij en loopt de grond vanaf de rand vier meter scherp naar beneden – geen kikker die daar naar beneden gaat.

Ook zijn er veel poelen die gegraven zijn voor de winning van zand of klei, maar waar vervolgens niets meer aan gedaan is. Daardoor verandert de poel langzaam in een wilgenbosje – onbruikbaar voor kikkers en salamanders.

Project van start

Afgelopen zomer is het poelenproject van start gegaan. De 120 poelen van Staatsbosbeheer worden door het RAVON specifiek op kwaliteit beoordeeld wat betreft amfibieën en planten. Gewapend met deze informatie wordt bij 25 poelen van Staatsbosbeheer aanvullend onderhoud uitgevoerd – boven op het normale onderhoud dus. Denk hierbij aan het dieper of ondieper maken, visvrij maken, bestrijden van invasieve soorten of de aanleg van extra landzones naast de poel. Daarnaast zullen op de grond van Staatsbosbeheer 10 nieuwe poelen aangelegd worden.

Buiten de reservaten van Staatsbosbeheer is het cruciaal om tussen verschillende poelen een verbinding te maken. Dit gaan we doen door op strategische plekken nieuwe poelen te graven bij boeren en particulieren. In deze agrarische zones worden twaalf nieuwe poelen aangelegd en drie bestaande poelen opgeknapt. De VNC verzorgt de coördinatie, de aanleg en de vergunningen. De boeren krijgen een compensatie als de VNC een poel op hun grond aanlegt. Voor een poel van driehonderd vierkante meter is dat € 1.758.

Poelen vormen onmisbare landschapselementen voor amfibieën in het agrarische cultuurlandschap. Helaas zijn er te veel voorbeelden van poelen die door slechte aanleg of slecht onderhoud ongeschikt zijn voor amfibieën – zoals de kamsalamander – en planten. Reden genoeg voor het indienen van een subsidieaanvraag voor een poelenproject dat zich richt op het herstel van 28 en nieuwe aanleg van 35 poelen.

Poelen op grond van VNC

Uiteraard moeten we zelf het goede voorbeeld geven! We beginnen met de aanleg van dertien poelen op onze eigen grond. Dit past natuurlijk prachtig op de percelen die we hebben aangekocht met de bijdrage van de Nationale Postcode Loterij. Onze groenploeg zal ingezet worden bij de aanleg en het beheer van de poelen.

In totaal worden 120 poelen beoordeeld, 35 nieuwe poelen aangelegd en 28 poelen opgeknapt. Hier hebben we vier jaar de tijd voor, dus tot en met 2022. Werk aan de winkel!



Onderwaterlandschap in een maasheggenpoel.
Onder: De kamsalamander.

